



LA RECHERCHE COLLABORATIVE AU SERVICE DES PATIENTS

LIVRET 2019





Repenser la recherche au sein de Reso pour une meilleure implication de tous

Chers amis, chers tous,

Je m'adresse à vous en tant que coordinatrice scientifique Reso.

Je tiens d'abord à remercier le bureau de ResoPso qui m'a accordé sa confiance pour cette mission inédite au sein de Reso. En effet il s'agira pour moi d'assurer la coordination du GEM Resopso mais également plus largement la recherche au sein de Reso, en partenariat avec les présidents des différents réseaux, et le coordonnateur du GEM ResoVerneuil, Jean-Luc Perrot. Je mesure d'ores et déjà l'ampleur de la tâche !

Mes souhaits :

- Poursuivre l'action menée par Emmanuel Mahé qui a su mettre en place un outil de recherche clinique performant, impliquant à la fois les dermatologues libéraux et hospitaliers. Le nombre de communications et publications du GEM Resopso sont le reflet de ce dynamisme collectif.*
- Impliquer le plus grand nombre de membres de Reso dans la recherche, et l'étendre à nos membres étrangers : c'est déjà le cas avec la Belgique (le Dr Pierre Dominique Ghislain a activement participé à l'étude Profil Gusel !) et l'Argentine (nous avons fait traduire le questionnaire ResoVerneuil.net en espagnol pour leur permettre d'y prendre part).*
- Donner l'essor à la recherche dans l'urticaire, et accompagner son développement dans l'eczéma et la maladie de Verneuil où nos études DAphne et EpiVer ont déjà créé l'impulsion.*
- Permettre une mise en place rapide des études, ceci étant un enjeu important pour que nos travaux de recherche puissent être menés et publiés rapidement. La réactivité de Reso est un de nos plus grands atouts !*

Le tout dans l'esprit collaboratif, convivial qui est l'essence même de Reso.

Je compte sur la créativité, les idées et la collaboration de tous, pour que nous puissions ensemble atteindre ces objectifs !

Amitiés

Anne-Claire Fougerousse



Reso 2019 : Pourquoi, Pour qui, Comment ?

Ce qui m'a immédiatement séduit dans Reso, c'était la possibilité d'un accès à la recherche clinique au plus grand nombre et la simplicité de sa mise en œuvre.

Reso innovait en permettant un large accès à une recherche clinique de qualité auprès des dermatologues non universitaires. A mon sens cette innovation, marque de fabrique de Reso, peut être considérée comme une « rupture mentale », à l'instar des ruptures technologiques en créant une sorte de décloisonnement de la production de la connaissance scientifique. Non pas que l'institution hospitalo-universitaire ne remplisse pas son travail de recherche académique. La France peut être légitimement fière des remarquables travaux scientifiques dermatologiques de ses universitaires, et ce d'autant plus que des contraintes économiques considérables pèsent sur l'hôpital public et l'Université. Mais pourquoi ne pas faire profiter du sel de la recherche clinique nos confrères libéraux ou hospitaliers hors CHU et pourquoi ne pas mettre au profit de nos malades et de la Dermatologie, l'intelligence collective de ces confrères « hors les murs » ?

Le questionnement scientifique et sa mise en application sont un des piliers de notre profession mais il est trop souvent négligé pour de multiples raisons dès lors que l'on s'éloigne des jeunes années universitaires.

Cependant, au cours de l'histoire de la recherche scientifique, les découvertes importantes n'ont pas toujours été celles de scientifiques académiques: Leewenhoek était drapier et il a inventé le microscope, Lavoisier le fondateur de la chimie moderne était fermier général (responsable de la collecte des impôts), Faraday un des pères de la physique de l'électricité était initialement apprenti imprimeur.

Il est tragique de laisser s'étioler la réflexion alors que la confrontation des idées scientifiques est volontiers féconde. C'est cette soif de connaissance partagée, de manière autogérée, qui m'a tout de suite séduit il y a plus de 8 ans lorsque j'ai rejoint les pionniers de ResoPso. Les seules contraintes étaient la rigueur scientifique du projet et sa maîtrise opérationnelle.

Aujourd'hui, ResoPso est devenu une structure mature, 22 publications internationales déjà référencées dans PubMed et combien d'autres en préparation mais aussi des bourses de recherche, des thèses, des FMC innovantes

Le succès de ResoPso, si on peut l'appeler ainsi, traduit l'intérêt partagé par de plus en plus de confrères et collègues, ce qui a conduit ResoPso à se dupliquer. Sont nés plus récemment ResoEczéma, ResoUrticairre, ResoVerneuil, ResoVitiligo qui, à leur tour, diffusent une activité de recherche clinique au sein de la communauté dermatologique dans toutes ses composantes et accroissent d'autant l'intelligence collective et le dynamisme des dermatologues français. Des collègues finnois et italiens ont même rejoint Reso pour des travaux conjoints, ce qui, si besoin en était, est une autre preuve du dynamisme et de l'intérêt suscité par cette structure.

Je ne peux terminer cet éditorial sans redire à Emmanuel Mahé tout ce que nous lui devons, lui qui aura été une des chevilles ouvrières de la réflexion scientifique de ResoPso via le GEM. Il est ainsi en quelque sorte le père, le tuteur, le compagnon de beaucoup de ces beaux travaux publiés.

Je vous invite tous à nous rejoindre au sein des différents groupes de Reso pour participer à cette aventure intellectuelle et humaine, que vos réflexions et votre énergie continuent de nourrir cette magnifique collectivité agrégée autour de Reso.

Pr Jean-Luc Perrot

SOMMAIRE

Etudes en cours.....	5
Etudes à valoriser.....	7
Etudes abouties.....	16
Présentations à des congrès 2019.....	22
ResoVerneuil : communication à des congrès antérieurs à 2019.....	26
Etudes en projet.....	28
L'article à ne pas manquer.....	29
Mémoires et thèses 2019.....	30
Synthèse des communications et articles au sein de Reso.....	31

ETUDES EN COURS

RESOPSO : APREPSO



Investigateur principal :

Dr Anne-Claire Fougerousse

Objectif : évaluer la tolérance du traitement par Otezla® après sa prescription initiale chez des patients adultes atteints de psoriasis en plaques chronique modéré à sévère, en conditions réelles de prescription en France

Communications

World Congress of Dermatology 2019 Milan

Profile of the patients treated by apremilast in a prospective non-interventional, descriptive, multicenter study in France: first results

A.-C. Fougerousse, D. Bouilly-Auvray, M. Bastien, R. Safar, C. Girard, E. Begon, M. Perrussel, M. Zeitoun, J.-B. Monfort, C. Jacobzone, P. Pfister, E. Mahé, V. Pallure, D. Thomas-Beaulieu, B. Solyga, F. Maccari, for the GEM Resopso

INCLUSIONS TERMINÉES

(depuis juin 2019) Suivi en cours avec visites prévues à 4, 12 et 24 mois de l'initiation (fin de l'étude juin 2021)

Nombre de patients inclus : 229

Nombre de centres participant : 27

Journées Dermatologiques de Paris 2019

Evaluation de l'utilisation de l'apremilast dans la prise en charge du psoriasis en plaques chronique modéré à sévère chez l'adulte en pratique courante en France: résultats à 4 mois d'une étude prospective multicentrique

Anne-Claire Fougerousse, Danielle Bouilly-Auvray, Marie Bastien, Ziad Reguiat, Josiane Parier, Edouard Begon, Valérie Pallure, Nathalie Beneton, Jean-Benoit Monfort, Claire Boulard, Juliette Delaunay, Laure Mery Bossard, Caroline Jacobzone, Emmanuel Mahe, Céline Girard, Catherine Goujon, Mathilde Kemula, Marc Perrussel, Pierre Pfister, Bénédicte Solyga, Michele Zeitoun, Maud Steff, Domitille Thomas-Beaulieu, Nihal Bekkali, Eric Esteve, François Maccari pour le GEM Resopso

RESOECZEMA : DAPHNE



Investigateurs principaux :

Drs Caroline Jacobzone et Sébastien Barbarot

Objectif : étudier la répartition des formes phénotypiques de dermatite atopique de l'adulte en recueillant les données cliniques et épidémiologiques chez tous les patients adultes vus en consultation. Décrire les modalités d'utilisation des traitements systémiques chez ces patients.

Communications

Journées Dermatologiques de Paris 2019

REPARTITION DES FORMES PHENOTYPIQUES DE LA DERMATITE ATOPIQUE CHEZ L'ADULTE PREMIERS RESULTATS DE L'ETUDE DAPHNE

Caroline Jacobzone, Ziad Reguiai, Anne Claire Fougrousse, Emmanuel Mahé, Francois Maccari, Antoine Badaoui, Jean-Luc Perrot, Eric Esteve, Domitille Thomas Beaulieu, Edouard Begon, Juliette Delaunay, Michelle Pillette Delarue, Marie Jachiet, Nicole Jouan, Valérie Pallure, Jeffrey Loget, Magali Bourrel, Nathalie Beneton, Maud Steff, Paul Bilan, Flavien Huet, Josiane Parier, Claire Alice de Salins, Sophie Osdoit, Germaine Gabison, Marc Perrussel, Charlotte Lepelley-Dupont, Nathalie Sultan, Charles Taieb, Sébastien Barbarot et Resoeczema

Inclusions en cours

(fin des inclusions prévue décembre 2019), objectif 1000 fiches

Centres sollicités : tous les membres de ResoEczema

Nombre de patients inclus : 809

Nombre de centres participant : 28

RESOVERNEUIL : RESOVERNEUIL.NET



Investigateur principal :

Dr Anne-Claire Fougrousse

Objectifs :

- Décrire les caractéristiques des patients atteints de maladie de Verneuil consultant internet, de décrire le contexte et l'impact de ces recherches sur le comportement des patients
- Analyser les sites les plus visités (critères de qualité des sites, qualité de l'information)

Inclusions en cours

(fin des inclusions fin mars 2020), objectif 1000 fiches

Centres sollicités : tous les membres de ResoVerneuil

Nombre de patients inclus : 203

Nombre de centres participant : 19

ETUDES À VALORISER

PSORIASIS

• SKIN CAT



Investigateur principal : Dr Edouard Begon

Objectif : création d'un questionnaire patient à type d'échelle de quantification visant à évaluer le fardeau du traitement (Treatment burden) / les contraintes liées au traitement (CAT ou Contraintes Associées aux Traitements) chez les patients psoriasiques en France

Communications

Journées Dermatologiques de Paris 2019

Première échelle d'évaluation des contraintes associées aux traitements dans le psoriasis : le questionnaire SKIN-CAT (SKIN- Contraintes Associées aux Traitements)

Edouard BEGON, Nathalie Beneton, Emmanuel MAHE, Anne Claire FOUGEROUSSE, Jean Luc PERROT, Domitille THOMAS BEAULIEU, Josiane PARIER, Marc Perrussel, Laure Mery Bossard, Diane Pourchot, Catherine Goujon, Caroline Jacobzone, Anne Caroline Cottencin, Juliette De-launay, Helene Aubert, Anne Benedicte Duval Modeste, Nathalie Quiles, Claire Boulard, Annie Vermersch Langlin, Pierre Pfister, Michele Zeitoun, François Maccari, Laurent Wagner, Bruno Halioua, Chantal Rousseaux, Marc Marty, Hugues Barthelemy, Alain Beauchet et GEM RESOPSO

ETUDE TERMINÉE

Nombre de patients inclus : 241

Nombre de centres participant : 23

• SWITCH ANTI IL17



Investigateur principal :

Dr Anne-Claire Fougerousse

Objectif : analyser la réponse terme (efficacité et tolérance) à court (3 mois) et long (12 mois) chez les patients ayant reçu plusieurs anti IL- 17, en switch immédiat ou « décalé ».

Communications

World Congress of Dermatology 2019 Milan

Switch between interleukine-17A antagonists for psoriasis : a french multicentric retrospective experience.

A.-C. Fougerousse, C Boulard, Z Reguiat, L Mery-Bossard, H Barthelemy, E Begon, F Maccari, C Girard, C . Jacobzone, J Parier, J-B Monfort, D Lons-Danic, , N Sultan, A-C Cottencin, E. Mahé , for the GEM Resopso

Journées Dermatologiques de Paris 2019

Switch entre anti IL17 pour du psoriasis: étude rétrospective multicentrique

Anne-Claire Fougerousse, Ziad Reguiat, Claire Boulard, Edouard Begon, Nathalie Beneton, Guillaume Chaby, Juliette Delaunay, Hughes Barthelemy, Josiane Parier, Laure Mery Bossard, François Maccari, Marie Bastien, Dominique Lons Danic, Jean-Luc Perrot, Caroline Jacobzone, Nathalie Sultan, Anne-Caroline Cottencin, Mahtab Samimi, Jean-Benoit Monfort, Emanuele Trovato, Emmanuel Mahe et pour le GEM Resopso

ETUDE TERMINÉE

Nombre de patients inclus : 100

Nombre de centres participants : 21

• PROFIL GUSEL



Investigateur principal :

Dr Anne-Claire Fougerousse

Objectif : décrire le profil des patients adultes atteints de psoriasis chez qui est initié du guselkumab, évaluer la tolérance et l'efficacité du guselkumab à 4 mois du début du traitement, en conditions réelles de prescription en France.

Communications

Journées Dermatologiques de Paris 2019

Profil des patients à l'initiation du guselkumab: étude rétrospective multicentrique

Anne-Claire Fougerousse, Ziad Reguiat, François Maccari, Josiane Parier, Jean-Luc Schmutz, Edouard Begon, Guillaume Chaby, Danielle Bouilly-Auvray, Valérie Pallure, Nathalie Beneton, Jean-Benoit Monfort, Claire Boulard, Juliette Delaunay, Cécile Clément Lepley, Marie Bastien, Laure Mery Bossard, Jean-Luc Perrot, Caroline Jacobzone, Annie Vermersch, Eric Esteve, pour le GEM Resopso

ETUDE TERMINÉE (fin du recueil des données en novembre 2019)

Nombre de patients inclus : 225

Nombre de centres participants : 24

• FAMILYPSO



Investigateur principal :

Dr Bruno Halioua

Objectif : Evaluer l'influence du psoriasis sur la qualité de vie du conjoint, l'existence de dysfonctions sexuelles dans les couples et l'empathie des conjoints des patients psoriasiques

Communications

World Congress of dermatology 2019

Assessment of psoriasis impact on the partners of patients using the Familypso questionnaire.

B Halioua, F Maccari, AC Fougrousse, J Parier, Z Reguiat, C Taieb, E Esteve, Resorecherche

Poster Study of empathy among the partners of psoriasis patients.

B Halioua, F Maccari, AC Fougrousse, J Parier, Z Reguiat, C Taieb, E Esteve, Resorecherche

Journées Dermatologiques de Paris 2018

Communication orale : Evaluation du retentissement du psoriasis chez les conjoints à l'aide de Familypso

B Halioua, F Maccari, AC Fougrousse, J Parier, Z Reguiat, C Taieb, E Esteve, Resorecherche

Dysfonctionnements sexuels chez le conjoint de patients souffrant de psoriasis
(*B Halioua, F Maccari, AC Fougrousse, J Parier, Z Reguiat, C Taieb, E Esteve, Resorecherche*)

Evaluation de l'empathie des conjoints des patients souffrant de psoriasis
(*B Halioua, F Maccari, AC Fougrousse, J Parier, Z Reguiat, C Taieb, E Esteve, ResoRecherche*)

Soumis au Journal of European Academy of Dermatology and Venereology

ETUDE TERMINÉE

Nombre de patients inclus : 183 couples

Nombre de centres participant : 6

• IBOP



Investigateur principal :
Pr Khaled Ezzedine

Objectif : créer un questionnaire « fardeau » pour les sujets atteints de psoriasis: Individual-Burden Of Psoriasis : I-BoP

Communications

AAD 2019, World Congress of Dermatology

**Individual burden of psoriasis (IBOP)
construction and validation of a new score**

Khaled Ezzedine, François Maccari , Anne Claire Fougere, Jean -Benoît Monfort, Ziad Regiuai ,Jason Shourrick, Charles Taieb

Soumis à Dermatology

ETUDE TERMINÉE

Nombre de patients inclus : 1100

Nombre de centres participants : 5



Investigateur principaux :

Drs Emmanuel Mahé et Céline Phan

Objectif : étudier la tolérance et l'efficacité de l'apremilast et des anti-IL17 chez les personnes âgées (initiation après 65 ans)

Communications

Journées Dermatologiques de Paris 2019

Tolérance et efficacité de l'apremilast chez les patients psoriasiques de plus de 65 ans

Céline Phan, Juliette Delaunay, Nathalie Beneton, Ziad Reguiat, Claire Boulard, Anne Claire Fougousse, Elisa Cinotti, Marco Romanelli, Laure Mery-Bossard, Domitille Thomas-Beaulieu, Josiane Parier, Jean-Luc Perrot, Mireille Ruer-Mulard, Marie Bastien, Edouard Begon, Mahtab Samimi, Caroline Jacobzone, Nathalie Quiles-Tsimaratos, Vincent Descamps, Maud Steff, Paul Bilan, Annie Vermersch-Langlin, Mathilde Kemula, Emmanuelle Amazan, Ingrid Kupfer-Bessaguet, Anne-Caroline Cottencin, Francesca Prignano, Cristina Livideanu, Jeremy Gottlieb, Alain Beauchet, Emmanuel Mahé et GEM Resopso

ETUDE TERMINÉE

Nombre de patients inclus : 250

Nombre de centres participant : 28

Journées Dermatologiques de Paris 2019

Tolérance et efficacité des anti-IL17 chez les patients psoriasiques de plus de 65 ans.

Céline Phan, Juliette Delaunay, Nathalie Beneton, Ziad Reguiat, Claire Boulard, Anne Claire Fougousse, Elisa Cinotti, Marco Romanelli, Laure Mery-Bossard, Domitille Thomas-Beaulieu, Josiane Parier, Jean-Luc Perrot, Mireille Ruer-Mulard, Marie Bastien, Edouard Begon, Mahtab Samimi, Caroline Jacobzone, Nathalie Quiles-Tsimaratos, Vincent Descamps, Maud Steff, Paul Bilan, Annie Vermersch-Langlin, Mathilde Kemula, Emmanuelle Amazan, Ingrid Kupfer-Bessaguet, Anne-Caroline Cottencin, Francesca Prignano, Cristina Livideanu, Jeremy Gottlieb, Alain Beauchet, Emmanuel Mahé et GEM Resopso

E BIP



Investigateur principal :

Dr Hélène Aubert

Objectif : évaluer les stratégies d'adaptation des doses des biothérapies lors de l'obtention de la rémission du psoriasis

Communications

Journées dermatologiques de Paris 2019

Stratégie d'espacement et de diminution des doses de traitement par biothérapie dans le psoriasis cutané en rémission ou avec une faible activité : enquête de pratique

Helene Aubert, Emmanuel MAHE, Anne-Claire FOUGE-ROUSSE, François Maccari, Nathalie BENETON

ETUDE TERMINÉE

ENQUÊTE DE PRATIQUE

ECZEMA

• PELADE SOUS DUPILUMAB



Investigateur principal :

Dr Ziad Reguiai

Objectif : Appel à cas de pelades survenues sous dupilumab

Communications

Journées Dermatologiques de Paris 2019

Pelade et Traitement de la dermatite atopique par Dupilumab: série de 8 patients

Julie Kieffer, Delphine Staumont (au nom du GREAT SFD), François Maccari, Caroline Jacobzone-Leveque, Thierry Boyé, Anne-Claire Fougerousse, Ziad Reguiai, ResoEczema

Soumis au Journal of American Academy of Dermatology

Nombre de patients inclus : 8

Nombre de contres participants : 6

Travail collaboratif avec le GREAT

• EPIVER



Investigateur principal :

Pr Jean-Luc Perrot

Objectif : Permettre une meilleure connaissance des malades français atteints d'une maladie de Verneuil en précisant leurs antécédents inflammatoires et cardiovasculaires personnels et familiaux, leurs expositions aux toxiques, leur profil démographique et phénotypique, l'étude de leur qualité de vie, le ressenti de la douleur

Communications

Journées dermatologiques de Paris 2017

Données démographiques et biométriques de 882 sujets atteints de maladie de Verneuil : EpiVer étude multicentrique française ville-hôpital

S Allal, P Guillem, AC Fougrousse, N Beneton, F Maccari, B Labeille, E Tisserand, F Vuering, S Vergote-Pelamopurques, E Cinotti, JL Perrot, ResoVerneuil

Ressenti des patients atteints de maladie de Verneuil à propos de 882 sujets EpiVer étude multicentrique française ville-hôpital

S Allal, P Guillem, AC Fougrousse, N Beneton, F Maccari, C Girard, I Kupfer, V beraud, A Brams, T Bonnefoy, E Cinotti, JL Perrot, ResoVerneuil

Descriptif des sites atteints par la maladie de Verneuil à propos de 882 sujets EpiVer étude multicentrique française ville-hôpital.

JL Perrot, P Zuckervar, M Salavert, J Parier, JL Michel, JP Barrachin, P Guillem, E Cinotti, B Labeille, ResoVerneuil

Addictions au tabac et ou au cannabis et maladie de Verneuil EpiVer étude multicentrique française ville-hôpital

S Allal, P Guillem, AC Fougrousse, C Girard, C Fite, J Gand-Gavanou, N Quiles, E Cinotti, JL Perrot, ResoVerneuil

Antécédents personnels et familiaux de 882 sujets atteints de maladie de Verneuil étude EpiVer

P Guillem, S Allal, AC Fougrousse, N Beneton, F Maccari, B Labeille, E Tisserand, F Vuering, S Vergote-Pelamourques, E Cinotti, JL Perrot, ResoVerneuil

Journées dermatologiques de Paris 2018

Influence de l'ancienneté de la maladie de Verneuil sur la qualité de vie et la douleur à propos de 1428 sujets : étude EpiVer

AC Fougrousse, P Guillem, S Allal, F Maccari, N Beneton, R Binois, E Cinotti, F Cambazard, JL Perrot, ResoVerneuil

ETUDE TERMINÉE

Nombre de patients inclus : 1428

Tabagisme et sévérité de la maladie de Verneuil : à propos de 1428 sujets : étude EpiVer

E Ravni, F Cambazard, AC Biron, C Couzan, E Couty, JL Perrot, ResoVerneuil

Modalités de prise en charge thérapeutique de 1428 sujets atteints de maladie de Verneuil : étude EpiVer study

Z Reguiai, C Jacobzone, E Tisserand, E Esteve, A Nassif, A Duval Modeste, P Bravard, T Boyé, N Sultan, E Cinotti, JL Perrot, ResoVerneuil

EHSF 2019 Wroclaw : Posters

Influence of the duration of Hidradenitis Suppurativa on the quality of life and pain in 1428 subjects: EpiVer study

AC Fougousse, S Allal, G Tonini, Ph Guillem, F Maccari, N Beneton, R Binois, C Fite, E Cinotti, P Rubegni, JL Perrot

Is severity of Hidradenitis Suppurativa related to hypertension and angina pectoris ? EpiVer study on 1428 subjects

AC Fougousse, S Allal, G Tonini, Ph Guillem, F Maccari, N Beneton, R Binois, C Fite, E Cinotti, P Rubegni, JL Perrot

Demographic and biometric data of 1428 patients with Hidradenitis suppurativa: EpiVer French multicenter study

AC Fougousse, S Allal, G Tonini, Ph Guillem, F Maccari, N Beneton, R Binois, C Fite, E Cinotti, P Rubegni, JL Perrot

Personal and family history of 1428 subjects with Hidradenitis Suppurativa: EpiVer study

Z Reguiai, C Jacobzone, E Tisserand, AB Duval Modeste, P Bravard, T Boyé, N Sultan Bichat, A Nassif, E Cinotti, P Rubegni, JL Perrot

Therapeutic management of 1428 subjects suffering from Hidradenitis Suppurativa: EpiVer study

Z Reguiai, C Jacobzone, E Tisserand, AB Duval Modeste, P Bravard, T Boyé, N Sultan Bichat, A Nassif, E Cinotti, P Rubegni, JL Perrot

• BIOTHÉRAPIES POUR LES MALADIES DE VERNEUIL DE L'ENFANT



Investigateur principal :

Dr Anne-Claire Fougerousse

Objectif : Etude rétrospective évaluant la tolérance et l'efficacité des biothérapies chez des patients mineurs traités pour une maladie de Verneuil

Communications

Journées Dermatologiques de Paris 2019

Prise en charge de la maladie de Verneuil par anti TNF chez des patients de moins de 18 ans : une série de 12 cas

Anne-Claire Fougerousse, Ziad Reguiat, Aude Roussel, Pierre-André Becherel, pour le GEM ResoVerneuil

ETUDE TERMINÉE

Nombre de patients inclus : 12

Nombre de centres participant : 3

Soumis au Journal of American Academy of Dermatology

• SECUKINUMAB DANS LA MALADIE DE VERNEUIL



Investigateur principal :

Dr Ziad Reguiat

Objectif : Etude rétrospective évaluant la tolérance et l'efficacité du secukinumab chez des patients traités pour une maladie de Verneuil

Communications

EHSF 2019 Wroclaw

Effectiveness of secukinumab (an-IL-17 monoclonal Ab) in hidradenitis suppurativa : an open study (17 cases)

PA Becherel, AC Fougerousse, Z Reguiat

ETUDE TERMINÉE

Nombre de patients inclus : 20

Nombre de centres participant : 3

Journées Dermatologiques de Paris 2019

Interet du secukinumab pour le traitement de la maladie de Verneuil

Ziad Reguiat, Anne Claire Fougerousse, François Maccari, Pierre-André Bécherel et ResoVerneuil

Soumis au British Journal of Dermatology

PSORIASIS

• TATOU 1

Tattoo complications in treated and non-treated patients.

Grodner C, Beauchet A, Fougrousse AC, Quiles-Tsamaratos N, Perrot JL, Barthelemy H, Parier J, Maccari F, Beneton N, Bouilly-Auvray D, Ruer-Mulard M, Boulard C, Jacobzone C, Thomas-Beaulieu D, Pourchot D, Méry-Bossard L, Chaby G, Girard C, Duval-Modeste AB, Vermersch-Langlin A, Delaunay J, Marc S, Kemula M, Steff M, Bilan P, Liégeon AL, Aubert H, Solyga B, Kluger N, Mahé E; GEM Resopso, *J Eur Acad Dermatol Venereol.* 2019 Sep 30. doi: 10.1111/jdv.15975

Communication

Journées Dermatologiques de Paris 2019

Complications des tatouages chez les patients psoriasiques avec ou sans traitements

Camille Grodner, Alain Beauchet, Anne-Claire Fougrousse, Nathalie Quiles-Tsamaratos, Jean-Luc Perrot, Hugues Barthelemy, Josiane Parier, François Maccari, Nathalie Beneton, Danielle Bouilly-Auvray, Mireille Ruer-Mulard, Claire Boulard, Caroline Jacobzone, Domitille Thomas-Beaulieu, Laure Méry-Bossard, Diane Pourchot, Guillaume Chaby, Céline Girard, Anne-Bénédicte Duval-Modeste, Annie Vermersch-Langlin, Juliette Delaunay, Siham Marc, Mathilde Kemula, Michèle-Léa Sigal, Maud Amy de la Breteque, Maud Steff, Paul Bilan, Anne-Laure Liégeon, Hélène Aubert, Bénédicte Solyga, Nicolas Kluger Emmanuel Mahé et GEM Resopso

• TATOU 2

Tatooing and psoriasis: dermatologists' knowledge, attitudes and practices an international study

Grodner C, Kluger N, Fougrousse AC, Cinotti E, Lacarrubba F, Quiles-Tsamaratos N, Mahé E; GEM Resopso. *J Eur Acad Dermatol Venereol.* 2019 Jan;33(1):e38-e40.

Communication

Journées Dermatologiques de Paris 2018

Tatouages et psoriasis : enquete internationale de pratiques aupres des dermatologues

Grodner C, Kluger N, Fougrousse AC, Cinotti E, Beauchet A, Quiles-Tsamaratos N, Mahé E, et le GEM Resopso

• INIBIO 2

Factors that may influence the choice for initiating apremilast or methotrexate treatment for psoriasis in real-word clinical setting

Fougrousse AC, Maccari F, Beauchet A, Parier J, Boulard C, Becherel PA, Quiles-Tsamaratos N, Le Guyadec T, Thomas-Beaulieu D, Halioua B, Begon E, Bastien M, Perrot JL, Pallure V, Bilan P, Steff M, Pfister P, Vermersch-Langlin A, Boyé T, Mery-Bossard L, Maillard H, Kemula M, Girard C, Poiraud C, Monfort JB, Kupfer-Bessaguet I, Perrussel M, Lons-Danic D, Sultan N, Lorier E, Zeitoun M, Wagner L, Gabison G, Mahé E; GEM Resopso. *J Eur Acad Dermatol Venereol.* 2019 Jul 16. doi: 10.1111/jdv.15804.

Communications

Journées Dermatologiques de Paris, 2018

Facteurs influençant le choix d'un traitement par apremilast ou methotrexate pour du psoriasis, en vie réelle

Fougerousse AC, Maccari F, Parier J, Boulard C, Bécherel PA, Quiles-Tsimaratos N, Le Guyadec T, Thomas-Beaulieu D, Halioua B, Begon E, Perrot JL, Bastien M, Pallure V, Steff M, Bilan P, Pfister P, Vermersch-Langlin A, Boyé T, Mery-Bossard L, Maillard H, Kemula M, Girard C, Poiraud C, Kupfer I, Monfort JB, Perrussel M, Lons-Danic D, Lorier E, Sultan N, Gabison G, Wagner L, Jacobzone C, Zeitoun M, Pourchot D, Mahé E, et le GEM Resopso

27th EADV Congress. PARIS, 2018

Factors that could influence our choice for initiation of apremilast or methotrexate for psoriasis

Fougerousse AC, Maccari F, Parier J, Becherel PA, Thomas-Beaulieu D, Bastien M, Bilan P, Pallure V, Maillard H, Kemula M, Monfort JB, Sultan N, Kupfer I, Poiraud C, Lons-Danic D, Mery-Brossard L, Zeitoun M, Quiles-Tsimaratos N, Gabison G, Mahé E, for the GEM Resopso

• OMALIZUMAB ET BIOTHÉRAPIE

Combinig omalizumab with another biotherapy

Fougerousse AC, Becherel PA, Pallure V, Boyé T, Reguiai Z, Gabison G, Barthelemy H, Badaoui A, Mahé E, Livedeanu CB; GEM ResoPso Acta Derm Venereol. 2019 Apr 1;99(4):448-449

Communications

27th EADV Congress. PARIS, 2018

Association of omalizumab with other biologics: a case series

Fougerousse AC, Becherel PA, Boye T, Pallure V, Gabison G, Barthelemy H, Reguiai Z, Mahé E, Badaoui A, Bulai-Livedeanu C, for the GEM Resopso

Journées Dermatologiques de Paris, 2018

Association omalizumab–autre biotherapie : une serie de 10 patients

Fougerousse AC, Bécherel PA, Pallure V, Boyé T, Reguiai Z, Gabison G, Barthelemy H, Badaoui A, Mahé E, Livedeanu C, et le GEM Resopso

• PSOLIB

Children with psoriasis in secondary care : Clinical aspects and comorbidities diverge from the generally published data.

Mahé E, Maccari F, Ruer-Mulard M, Bodak N, Barthelemy H, Nicolas C, Pépin E, Pillette-Delarue M, Buzenet C, Delaire PL, Nadaud M, Bouscarat F, Drouot-Lhoumeau D, Lepelley-Dupont C, Acher A, Beauchet A, Corgibet F; Fédération française de formation continue et d'évaluation en dermatologie-vénéréologie et le GEM Resopso. Ann Dermatol Venereol. 2019 May;146(5):354-362

Communications

Présentations 4 Saisons de la Dermatologie, Session Pédiatrie, Paris, 2017.

12èmes Journées Nationales Provinciales de Dermatologie, Bordeaux, 2017.

26th EADV Congress, Genève, Suisse, 2017.

32ème Congrès de la FFFCEDV, Antibes-Juan-les-Pins, 2018.

• PSORIASIS ET VIH

Psoriasis and HIV infection, what do French dermatologists do ?

Guignant M, Mahé E, Duval-Modeste AB, Vermersch-Langlin A; le GEM Resopso. *Ann Dermatol Venereol.* 2019 Apr;146(4):265-272

Communications

Journées Dermatologiques de Paris, 2017

27th EADV Congress, Paris, 2018

Thèse de Médecine Marine Guignant.

Faculté de Médecine et de Pharmacie de Rouen. Thèse de Doctorat en Médecine, spécialité Dermatologie- Vénéréologie. « Détection et impact d'une séroposivité VIH chez les patients atteints de psoriasis. Une enquête de pratiques ».

Direction : Anne-Bénédicte Duval-Modeste, Annie Vermersch- Langlin. Soutenance : juin 2018

• RESOSWITCH

Factors associated with successful switching between biologic therapies for the treatment of psoriasis in daily dermatological real-life practice: The Resoswitch study.

Dabouz F, Khemis A, Barbe C, Lahfa M, Maccari F, Chaby G, Beneton N, Boye T, Esteve E, Mahé E, Begon E, Pauwels C, Bernard P, Taieb C, Reguiai Z; Resopso network. *Dermatol Ther.* 2019 Mar;32(2):e12789.

Communications

Journées Dermatologiques de Paris, 2013.

5th Congress of the Psoriasis International Network, Paris, 2016

• METHOPRAC

Methotrexate efficacy and tolerance in plaque psoriasis. A prospective real-life multi-center study in France

Tournier A, Khemis A, Maccari F, Reguiai Z, Bégon E, Fougerousse AC, Amy de la Breteque M, Beneton N, Parier J, Boyé T, Avenel-Audran M, Girard C, Pallure V, Perrot JL, Bastien M, Mahé E, Beauchet A; GEM Resopso.

Prix des Annales de Dermatologie et Vénéréologie, Journées Dermatologiques de Paris 2019

Communications

Journées Dermatologiques de Paris, 2015.

27th EADV Congress, Paris, 2018

Ann Dermatol Venereol. 2019 Feb;146(2):106-114. Tournier A, Khemis A, Maccari F, Reguiai Z, Bégon E, Fougerousse AC, Amy de la Breteque M, Beneton N, Parier J, Boyé T, Avenel-Audran M, Girard C, Pallure V, Perrot JL, Bastien M, Mahé E, Beauchet A; GEM Resopso.

• PREGNAN-PSO

Crossed looks on the dermatologist's position and the patient's preoccupations as to psoriasis and pregnancy: preliminary results of the PREGNAN-PSO study

Maccari F, Fougerousse AC, Esteve E, Frumholtz L, Parier J, Hurabielle C, Cassius C, Taieb C; GEM RESOPSO and the AJDerm. *J Eur Acad Dermatol Venereol.* 2019 May;33(5):880-885

Communications

European Academy of Dermatology and Venerology 2018 Paris. World Congress of Dermatology 2019

Crossed looks on the dermatologist's position and the patient's preoccupations as to psoriasis and pregnancy: preliminary results of the PREGNAN-PSO study

Maccari F, Fougousse AC, Esteve E, Frumholtz L, Parier J, Hurabielle C, Cassius C, Taieb C; GEM RESOPSO and the AJDerm

Journées dermatologiques de Paris 2018.

Psoriasis et grossesse : regards croisés entre position du dermatologue et préoccupations des patients. Premiers résultats de l'étude GESTA-PSO.

Maccari F, Fougousse AC, Esteve E, Frumholtz L, Parier J, Hurabielle C, Cassius C, Taieb C; GEM RESOPSO and the AJDerm.

• OPTIPSO

Therapeutic inertia in the management of moderate to severe plaque psoriasis.

Halioua B, Corgibet F, Maghia R, Hello S, Caillet G, Nicolas C, Riboulet JL, Mahé E. *J Eur Acad Dermatol Venereol.* 2019 Aug 16. doi: 10.1111/jdv.15882. [Epub ahead of print]

• Ustekinumab for skin reactions associated with anti-tumor necrosis factor-agents in patients with inflammatory bowel diseases: a single-center retrospective study.

Ezzedine K, Visseaux L, Cadiot G, Brix H, Bernard P, Reguiai Z *J Dermatol* 2019;46(4):322-327

ECZEMA

• BOHEM

Building a scale for measuring burden of hand eczema

Maccari F, Ezzedine K, Fougousse AC, Merhand S, Bordet C, Jacobzone C, Taieb C. *J Am Acad Dermatol* 2019 Jun;80(6):1784-1785

MALADIE DE VERNEUIL

• R-ENS VERNEUIL

Misdiagnosis of hidradenitis suppurativa continues to be a major issue. The R-ENS Verneuil study.

Loget J, Saint-Martin C, Guillem P, Kanagaratnam L, Becherel PA, Nassif A, Fougousse AC, Siham M, Girard C, Barthelemy H, Chaby G, Gabison G, Perrot JL, Pallure V, Beneton N, Boye T, Jacobzone C, Begon E, Bernard P, Reguiai Z; sous l'égide de « ResoVerneuil ». *Ann Dermatol Venereol.* 2018 May;145(5):331-338

• HIGH PREVALENCE OF CANNABIS USE AMONG PATIENTS WITH HIDRADENITIS SUPPURATIVA: results from the VERADDICT survey. 2019;181(4):839-41

Lesort C, Villani AP, Giai J, Becherel PA, Delaunay J, Fattouh K, Ducroux E, Jullien D, Guillem P, *Br J Dermatol.*

• PILONIDAL SINUS DISEASE: an intergluteal localization of hidradenitis suppurativa/acne inversa: a cross-sectional study among 2465 patients. 2019. Benhadou F, Van der Zee HH, Pascual JC, Rigopoulos D, Katoulis A, Liakou AI, Daxhelet M, Romanelli M, Iannone M, Kinyó Á, Nikolakis G, Zouboulis CC, Dessinioti C, Zisimou C, Antoniou C, Alavi A, Mintoff D, Aquilina S, Matusiak L, Szepietowski JC, Sinclair R, Husein-ElAhmed H, von Laffert M, Revuz J, Danby B, Puig L, Theut Riis P, Jemec GBE, van van Straalen K, Wigny KMGJ, Del Marmol V, Guillem P, *Br J Dermatol.*



Combining Omalizumab with Another Biotherapy

Anne-Claire FOUGEROUSSE¹, Pierre-André BECHEREL², Valérie PALLURE³, Thierry BOYÉ⁴, Ziad REGUIAF⁵, Germaine GABISON⁶, Hughes BARTHELEMY⁷, Antoine BADAOU⁸, Emmanuel MAHE⁹ and Cristina BULAI LIVIDEANU¹⁰; for the GEM ResoPuo

Departments of Dermatology: ¹Military Teaching Hospital Bégin, 69 avenue de Paris, FR-94160 Saint Mandé, ²Private Hospital of Antony, Antony, ³Hospital Center of Perpignan, Perpignan, ⁴Military Teaching Hospital Sainte-Anne, Toulon, ⁵Courtesy Polyclinic, Issms, ⁶Hospital Center of Auxerre, Auxerre and ⁷Victor Dupouy Hospital Center, Argenteuil, ⁸Dermatology practice, Saint-Maurice, and ⁹Paul Sabatier University, CRéference Center of Mastocytosis (CEREMAST); Department of Dermatology, Toulouse Teaching Hospital, Toulouse, France. E-mail: ac.fougerousse@gmail.com

Accepted Feb 5, 2019; E-published Feb 6, 2019

Our improved understanding of the chronic inflammatory diseases has enabled the development of biologics, targeting multiple pathways, such as tumor necrosis factor (TNF), interleukin (IL)-23, IL-17, IL-1, or the receptor activator of NFκB ligand (RANKL), with new indications and biologics constantly emerging. Depending on the pathogenesis of the disease being treated, combination of biologics can target the same or two different pathways, resulting in different safety profiles.

Omalizumab, a recombinant humanized monoclonal anti-IgE antibody, has been approved for the management of chronic asthma and chronic spontaneous urticaria (CSU), refractory to H1-antihistamines (1). While its sequential combination with other biologics has already been reported (2), the combined use with another biotherapy has only been reported once (3).

This retrospective study, involving the GEM Resopso centers, conducted between May 2017 and March 2018, sought to investigate the safety and efficacy of combined biotherapy comprising of omalizumab, dermatologically indicated, and another biologic medication prescribed for dermatological, rheumatological or gastrointestinal indications. The inclusion criteria were: disease diagnosis according to the current guidelines (4); age >18 years; combined omalizumab and another biologic therapy for ≥3 months. Patients' age, sex, underlying disease diagnosis, biotherapy type and duration, CSU disease evolution, CSU disease progression since omalizumab initiation, and adverse events were collected.

The study included 6 women and 4 men, with a mean age of 37.6 years (range 21–60). The biotherapy indication was dermatological (psoriasis) in 7 patients, gastroenterological in 2 patients (Crohn's disease and ulcerative colitis), and rheumatological (ankylosing spondylitis) in one patient (Table 1). Omalizumab was combined with biologics, such as anti-TNF agents in 9 patients and secukinumab in one, with a mean of 40.8 months (range 6–108) of treatment duration. In 9 patients, the indication for omalizumab was CSU, after failure to respond to the antihistamine dose increase; the remaining omalizumab-receiving patients suffered from indolent systemic mastocytosis with idiopathic anaphylactic shocks over 132 months. In all 10 patients, omalizumab was initiated after the first biologics, with combined biotherapy duration of a mean of 7 months (range 3–12). The initial biotherapy was pursued in all patients, except for one female patient, who was switched to ustekinumab, following an inadequate psoriasis control by adalimumab. Clinical response to omalizumab proved significant in all but one patient. In 8 CSU patients, complete clinical response, i.e. Urticaria Activity Score (UAS) 7 equal to zero, was achieved with omalizumab and a partial response in one, defined by a 30% decrease in UAS 7. This patient, however, discontinued antihistamines during observation. With omalizumab, the patient suffering from systemic indolent mastocytosis stopped experiencing idiopathic anaphylactic shocks. The combined biotherapy was well tolerated, with omalizumab producing no adverse

Table 1. Patient and disease characteristics

Patient	Age, years/ Sex	Biotherapy indication	Biotherapy type	Biotherapy duration, months	CSU duration, months	Omalizumab treatment duration, months
#1	28/F	Psoriasis	Secukinumab	6	12	3
#2	35/F	Psoriasis	Adalimumab	9	36	8
#3	25/F	Psoriasis	Adalimumab	64	04	9
#4	21/F	Crohn's disease	Infliximab	18	12	4
#5	29/M	Ankylosing spondylitis	Etanercept	40	60	9
#6	60/F	Psoriasis	Infliximab	72	24	3
#7	25/M	Ulcerative colitis	Adalimumab	10	10	7
#8	51/M	Psoriasis	Etanercept	36	144	10
#9	49/M	Psoriasis and psoriasis arthritis	Etanercept	37	NA	12
#10	53/F	Psoriasis	Etanercept	108	2	12
	Mean 37.6	Gastrointestinal: 2 Dermatology: 7 Rheumatology: 1	ETN: 4 IFX: 2 ADA: 3 SEC: 1	40.8	41.3	7

CSU: chronic spontaneous urticaria; ETN: etanercept; IFX: infliximab; ADA: adalimumab; SEC: secukinumab; NA: not available.

events when added to the existing bioterapy. None of the patients required hospital admission for any reason.

Patients with CSU are at risk of autoimmune diseases such as Hashimoto's thyroiditis, pernicious anemia, vitiligo, diabetes mellitus type 1, Grave's disease, coeliac disease, and rheumatoid arthritis (5). Combining omalizumab with biologic drugs of different mechanism of action, should not be associated with beneficial or detrimental interactions, however data is limited. Concerning omalizumab, the most common reported adverse events were headache, asthenia, myalgia, and injection-site reactions (6). Regarding anti-TNF agents, the most frequently observed adverse events were bacterial infections and local injection-site reactions (7). In our series, neither infections nor local reactions were noted. This was also the case in combining omalizumab and etanercept for one patient with CSU and rheumatoid arthritis (RA) (3).

Biologics, targeting different pathways, such as denosumab (a humanized monoclonal antibody that binds to RANKL, improving osteoporosis) and anti-TNFs, do not increase adverse events, such as infection rates in RA (8). In RA, however, using abatacept (a selective co-stimulation modulator), combined with biologics (9) or etanercept with anakinra (a selective anti-IL-1 agent) (10) caused an increased rate of serious adverse events. When combining biologics, physicians must take in account the profile of tolerance for each one, in order to avoid the detrimental interaction (e.g. risk of infection).

In conclusion, this observational approach of combining omalizumab with other biologics demonstrated encouraging safety and efficacy data. Registry studies could help to collect more information on this subject.

ACKNOWLEDGEMENT

Conflict of interest disclosures: ACF: Novartis, Pfizer, Abbvie, Janssen, Celgene, and Lilly; FAB: Abbvie, Celgene, Janssen, Leo, Lilly, Novartis, and Pfizer; VP: Novartis, Pfizer, Abbvie, Janssen, Celgene, Lilly, Leo; TB: Abbvie, Celgene, Janssen, Leo, MSD, Novartis, Pfizer, and Lilly; ZR: Abbvie, Actelion, Amgen, Basilea, Celgene, GSK, Janssen-Cilag, Leo-Pharma, Lilly, MSD, Novartis,

Pfizer, Sinclair, BMS, Forward Pharma, Galderma, Genentec, Roche, Regeneron, Sanofi, and UCB Pharma; GG: Novartis; HB: Janssen, Novartis, Pfizer, Lilly, Celgene, and Abbvie; AB: Novartis, EM: Abbvie, Celgene, Janssen, Leo, Novartis, and Pfizer; CBL: Leo, Novartis, Lilly, Abbvie, Galderma, and AbScience.

REFERENCES

- Bernstein JA, Kavati A, Tharp MD, Ortiz R, MacDonald K, Denhaerynck K, et al. Effectiveness of omalizumab in adolescent and adult patients with chronic idiopathic/spontaneous urticaria: a systematic review of 'realworld' evidence. *Expert Opin Biol Ther* 2018; 18: 425-448.
- Sanchez-Ramon S, Eguluz-Gracia I, Rodriguez-Mazariego ME, Paravisini A, Zubeldia-Ortuño JM, Gil-Herrera J, et al. Sequential combined therapy with omalizumab and rituximab: a new approach to severe atopic dermatitis. *J Invest Allergol Clin Immunol* 2013; 23: 190-196.
- Ghazanfar MN, Thomsen SF. Combined treatment with omalizumab and etanercept in a patient with chronic spontaneous urticarial and rheumatoid arthritis. *J Dermatol Treat* 2018 Sep 25. [Epub ahead of print].
- Zuberbier T, Aberer W, Asero R, Abdul Latif AH, Baker D, Ballmer-Weber B, et al. The EAACI/GA²LEN/EDP/WAO Guideline for the Definition, Classification, Diagnosis and Management of Urticaria. *Allergy* 2010; 73: 1393-1414.
- Kolkhir F, Borzova E, Grattan C, Asero E, Pogorelec D, Maurer M. Autoimmune comorbidity in chronic spontaneous urticaria: a systematic review. *Autoimmun Rev* 2017; 16: 1196-1208.
- Larenas-Linnemann DES, Parisi CAS, Ritchie C, Cardona-Villa R, Cherez-Ojeda I, Cherez A, et al. Update on Omalizumab for Urticaria: What's New in the Literature from Mechanisms to Clinic. *Curr Allergy Asthma Rep* 2018; 18: 33.
- Lee WJ, Lee TA, Calip GS, Suda KJ, Briars L, Schumock GT. Risk of serious bacterial infection associated with tumor necrosis factor-alpha inhibitors in children and young adults with inflammatory bowel disease. *Inflamm Bowel Dis* 2018; 24: 883-891.
- Chiu YH, Ritchlin CH. DC-STAMP: A key regulator in osteoclast differentiation. *J Cell Physiol* 2016; 231: 2402-2407.
- Weinblatt M, Combe B, Couvacci A, Aranda R, Becker JC, Keystone F. Safety of the selective costimulation modulator abatacept in rheumatoid arthritis patients receiving background biologic and nonbiologic disease-modifying antirheumatic drugs: A one-year randomized, placebo-controlled study. *Arthritis Rheum* 2006; 54: 2807-2816.
- Genovese MC, Cohen S, Moreland L, Liaw D, Robbin S, Newmark R, et al. Combination therapy with etanercept and anakinra in the treatment of patients with rheumatoid arthritis who have been treated unsuccessfully with methotrexate. *Arthritis Rheum* 2004; 50: 1412-1419.

PRÉSENTATIONS À DES CONGRÈS 2019

EHSF 2019 WROCLAW

Influence of the duration of Hidradenitis Suppurativa on the quality of life and pain in 1428 subjects: EpiVer study

AC Fougerousse, S Allal, G Tonini, Ph Guillem, F Maccari, N Beneton, R Binois, C Fite, E Cinotti, P Rubegni, JL Perrot

Is severity of Hidradenitis Suppurativa related to hypertension and angina pectoris, EpiVer study on 1428 subjects

AC Fougerousse, S Allal, G Tonini, Ph Guillem, F Maccari, N Beneton, R Binois, C Fite, E Cinotti, P Rubegni, JL Perrot

Demographic and biometric data of 1428 patients with Hidradenitis suppurativa: EpiVer French multicenter study

AC Fougerousse, S Allal, G Tonini, Ph Guillem, F Maccari, N Beneton, R Binois, C Fite, E Cinotti, P Rubegni, JL Perrot

Personal and family history of 1428 subjects with Hidradenitis Suppurativa: EpiVer study

Z Reguiat, C Jacobzone, E Tisserand, AB Duval Modeste, P Bravard, T Boyé, N Sultan Bichat, A Nassif, E Cinotti, P Rubegni, JL Perrot

Therapeutic management of 1428 subjects suffering from Hidradenitis Suppurativa: EpiVer study

Z Reguiat, C Jacobzone, E Tisserand, AB Duval Modeste, P Bravard, T Boyé, N Sultan Bichat, A Nassif, E Cinotti, P Rubegni, JL Perrot

Effectiveness of secukinumab (an-IL-17 monoclonal Ab) in hidradenitis suppurativa : an open study (17 cases)

PA Becherel, AC Fougerousse, Z Reguiat

Addition of methotrexate to anti-TNF- α (infliximab or adalimumab) at induction treatment in severe hidradenitis suppurativa: improvement in therapeutic response and longer drug survival

Pierre-André Becherel

AAD 2019 WASHINGTON

Individual burden of psoriasis (IBOP) construction and validation of a new score

Khaled Ezzedine, François Maccari, Anne Claire Fougerousse, Jean-Benoît Monfort, Ziad Reguiat, Jason Shourick, Charles Taieb

WORLD CONGRESS OF DERMATOLOGY 2019 MILAN

Profile of the patients treated by apremilast in a prospective non-interventional, descriptive, multicenter study in France: first results

A.-C. Fougrousse, D. Bouilly-Auvray, M. Bastien, R. Safar, C. Girard, E. Begon, M. Perrussel, M. Zeitoun, J.-B. Monfort, C. Jacobzone, P. Pfister, E. Mahé, V. Pallure, D. Thomas-Beaulieu, B. Solyga, F Maccari, for the GEM Resopso

Switch between interleukine-17A antagonists for psoriasis : a french multicentric retrospective experience.

A.-C. Fougrousse, C Bouillard, Z Reguiat, L Mery-Bossard, H Barthelemy, E Begon, F Maccari, C Girard, C . Jacobzone, J Parier, J-B Monfort, D Lons-Danic, , N Sultan, A-C Cottencin, E. Mahé , for the GEM Resopso

Assessment of psoriasis impact on the partners of patients using the Familypso questionnaire.

B Halioua, F Maccari, AC Fougrousse, J Parier, Z Reguiat, C Taieb, E Esteve, ResoRecherche

Study of empathy among the partners of psoriasis patients.

B Halioua, F Maccari, AC Fougrousse, J Parier, Z Reguiat, C Taieb, E Esteve, ResoRecherche

Crossed looks on the dermatologist's position and the patient's preoccupations as to psoriasis and pregnancy: preliminary results of the PREGNAN-PSO study

Maccari F, Fougrousse AC, Esteve E, Frumholtz L, Parier J, Hurabielle C, Cassius C, Taieb C; GEM RESOPSO and the AJDerm

Individual burden of psoriasis (IBOP) construction and validation of a new score

Khaled Ezzedine, François Maccari , Anne Claire Fougrousse, Jean -Benoît Monfort, Ziad Reguiat , Jason Shourick, Charles Taieb

EADV 2019 MADRID

Study on the perception of therapeutic inertia by patients in France.

Bruno Halioua, Jean Zetlaoui, Anthony Boisbouvier, Jean Chatenet, Lise Radoszycki , Damien Testa, Emilie Pain

Study on the therapeutic adherence by patients with psoriasis in France

Bruno Halioua, Jean Zetlaoui, Lise Radoszycki , Damien Testa, Emilie Pain

Patients' perceptions and experiences of biologic therapies for psoriasis in France

Bruno Halioua, Jean Zetlaoui, Lise Radoszycki , Damien Testa, Emilie Pain

Evaluation de l'utilisation de l'apremilast dans la prise en charge du psoriasis en plaques chronique modéré à sévère chez l'adulte en pratique courante en France: résultats à 4 mois d'une étude prospective multicentrique

Anne-Claire Fougrousse, Danielle Bouilly-Auvray, Marie Bastien, Ziad Reguiai, Josiane Parier, Edouard Begon, Valérie Pallure, Nathalie Beneton, Jean-Benoit Monfort, Claire Boulard, Juliette Delaunay, Laure Mery Bossard, Caroline Jacobzone, Emmanuel Mahe, Céline Girard, Catherine Goujon, Mathilde Kemula, Marc Perrussel, Pierre Pfister, Bénédicte Solyga, Michele Zeitoun, Maud Steff, Domitille Thomas-Beaulieu, Nihal Bekkali, Eric Esteve, François Maccari pour le GEM Resopso

Répartition des formes phénotypiques de la dermatite atopique chez l'adulte premiers résultats de l'étude Daphne

Caroline Jacobzone, Ziad Reguiai, Anne Claire Fougrousse, Emmanuel Mahé, Francois Maccari, Antoine Badaoui, Jean-Luc Perrot, Eric Esteve, Domitille Thomas Beaulieu, Edouard Begon, Juliette Delaunay, Michelle Pillette Delarue, Marie Jachiet, Nicole Jouan, Valérie Pallure, Jeffrey Loget, Magali Bourrel, Nathalie Beneton, Maud Steff, Paul Bilan, Flavien Huet, Josiane Parier, Claire Alice de Salins, Sophie Osdoit, Germaine Gabison, Marc Perrussel, Charlotte Lepelley-Dupont, Nathalie Sultan, Charles Taieb, Sébastien Barbarot et Resoeczema

Première échelle d'évaluation des contraintes associées aux traitements dans le psoriasis : le questionnaire SKIN-CAT (SKIN- Contraintes Associées aux Traitements)

Edouard BEGON, Nathalie Beneton, Emmanuel MAHE, Anne Claire FOUGEROUSSE, Jean Luc PERROT, Domitille THOMAS BEAULIEU, Josiane PARIER, Marc Perrussel, Laure Mery Bossard, Diane Pourchot, Catherine Goujon, Caroline Jacobzone, Anne Caroline Cottencin, Juliette Delaunay, Helene Aubert, Anne Benedicte Duval Modeste, Nathalie Quiles, Claire Boulard, Annie Vermersch Langlin, Pierre Pfister, Michele Zeitoun, François Maccari, Laurent Wagner, Bruno Halioua, Chantal Rousseaux, Marc Marty, Hugues Barthelemy, Alain Beauchet et GEM RESOPSO

Switch entre anti IL17 pour du psoriasis: étude rétrospective multicentrique

Anne-Claire Fougrousse, Ziad Reguiai, Claire Boulard, Edouard Begon, Nathalie Beneton, Guillaume Chaby, Juliette Delaunay, Hughes Barthelemy, Josiane Parier, Laure Mery Bossard, François Maccari, Marie Bastien, Dominique Lons Danic, Jean-Luc Perrot, Caroline Jacobzone, Nathalie Sultan, Anne-Caroline Cottencin, Mahtab Samimi, Jean-Benoit Monfort, Emanuele Trovato, Emmanuel Mahe et pour le GEM Resopso

Profil des patients à l'initiation du guselkumab: étude rétrospective multicentrique

Anne-Claire Fougrousse, Ziad Reguiai, François Maccari, Josiane Parier, Jean-Luc Schmutz, Edouard Begon, Guillaume Chaby, Danielle Bouilly-Auvray, Valérie Pallure, Nathalie Beneton, Jean-Benoit Monfort, Claire Boulard, Juliette Delaunay, Cécile Clément Lepley, Marie Bastien, Laure Mery Bossard, Jean-Luc Perrot, Caroline Jacobzone, Annie Vermersch, Eric Esteve, pour le GEM Resopso

Pelade et Traitement de la dermatite atopique par Dupilumab: série de 8 patients

Julie Kieffer, Delphine Staumont (au nom du GREAT SFD), François Maccari, Caroline Jacobzone-Leveque, Thierry Boyé, Anne-Claire Fougrousse, Ziad Reguiai, Resoeczema

Prise en charge de la maladie de Verneuil par anti TNF chez des patients de moins de 18 ans : une série de 12 cas

Anne-Claire Fougrousse, Ziad Reguiai, Aude Roussel, Pierre-André Becherel, pour le GEM ResoVerneuil

Intérêt du secukinumab pour le traitement de la maladie de Verneuil

Ziad Reguiai, Anne Claire Fougrousse, François Maccari, Pierre-André Bécherel et ResoVerneuil

Complications des tatouages chez les patients psoriasiques avec ou sans traitements

Camille Grodner, Alain Beauchet, Anne-Claire Fougrousse, Nathalie Quiles-Tsimaratos, Jean-Luc Perrot, Hugues Barthelemy, Josiane Parier, François Maccari, Nathalie Beneton, Danielle Bouilly-Auvray, Mireille

Ruer-Mulard, Claire Boulard, Caroline Jacobzone, Domitille Thomas-Beaulieu, Laure Méry-Bossard, Diane Pourchot, Guillaume Chaby, Céline Girard, Anne-Bénédicte Duval-Modeste, Annie Vermersch-Langlin, Juliette Delaunay, Siham Marc, Mathilde Kemula, Michèle-Léa Sigal, Maud Amy de la Breteque, Maud Steff, Paul Bilan, Anne-Laure Liégeon, Hélène Aubert, Bénédicte Solyga, Nicolas Kluger Emmanuel Mahé et GEM Resopso

Stratégie d'espacement et de diminution des doses de traitement par biothérapie dans le psoriasis cutané en rémission ou avec une faible activité : enquête de pratique

Helene Aubert, Emmanuel MAHE, Anne-Claire FOUGEROUSSE, François Maccari, Nathalie BENETON

Tolérance et efficacité de l'apremilast chez les patients psoriasiques de plus de 65 ans

Céline Phan, Juliette Delaunay, Nathalie Beneton, Ziad Reguiat, Claire Boulard, Anne Claire Fougrousse, Elisa Cinotti, Marco Romanelli, Laure Mery-Bossard, Domitille Thomas-Beaulieu, Josiane Parier, Jean-Luc Perrot, Mireille Ruer-Mulard, Marie Bastien, Edouard Begon, Mahtab Samimi, Caroline Jacobzone, Nathalie Quiles-Tsimaratos, Vincent Descamps, Maud Steff, Paul Bilan, Annie Vermersch-Langlin, Mathilde Kemula, Emmanuelle Amazan, Ingrid Kupfer-Bessaguet, Anne-Caroline Cottencin, Francesca Prignano, Cristina Livideanu, Jeremy Gottlieb, Alain Beauchet, Emmanuel Mahé et GEM Resopso

Tolérance et efficacité des anti-IL17 chez les patients psoriasiques de plus de 65 ans.

Céline Phan, Juliette Delaunay, Nathalie Beneton, Ziad Reguiat, Claire Boulard, Anne Claire Fougrousse, Elisa Cinotti, Marco Romanelli, Laure Mery-Bossard, Domitille Thomas-Beaulieu, Josiane Parier, Jean-Luc Perrot, Mireille Ruer-Mulard, Marie Bastien, Edouard Begon, Mahtab Samimi, Caroline Jacobzone, Nathalie Quiles-Tsimaratos, Vincent Descamps, Maud Steff, Paul Bilan, Annie Vermersch-Langlin, Mathilde Kemula, Emmanuelle Amazan, Ingrid Kupfer-Bessaguet, Anne-Caroline Cottencin, Francesca Prignano, Cristina Livideanu, Jeremy Gottlieb, Alain Beauchet, Emmanuel Mahé et GEM Resopso

Etude de la perception de l'inertie thérapeutique chez 181 patients souffrant de psoriasis en France

Bruno Halioua, Jean Zetlaoui, Emilie Pain, Lise Radoszycki, Damien Testa

Etude de l'observance thérapeutique chez 181 patients atteints de psoriasis en France.

Bruno Halioua, Jean Zetlaoui, Emilie Pain, Lise Radoszycki, Damien Testa

Attentes des patients et perception du traitement par biothérapie chez 37 patients souffrant de psoriasis.

Bruno Halioua, Jean Zetlaoui, Emilie Pain, Lise Radoszycki, Damien Testa

ASSOCIATION FRANÇAISE DE CHIRURGIE 2019

L'atteinte axillaire d'une maladie de Verneuil est-elle plus grave ?

A.C. Ezanno, C. Verret, L. Montagliani, A.C. Fougrousse, ResoVerneuil

LES JOURNÉES DE COLO PROCTOLOGIE 2019

Chirurgie du Verneuil: take home message

Maison internationale de la cité universitaire de Paris - Dr Philippe Guillem

IMCAS 2019 WORLD CONGRESS 2019, PARIS FRANCE

Presentation of ResoVerneuil.

P. Guillem

Surgical treatments of hidradenitis suppurativa

P. Guillem

RESOVERNEUIL: COMMUNICATION À DES CONGRÈS ANTÉRIEURS À 2019

EHSF 2018

Evaluation of cannabis use in HS patients.

Villani A, Lesort C, Arnaud-Revenau S, Perat C, Saulnier C, Jullien D, et al.

Evaluation of cigarette dependence in hidradenitis suppurativa patients

Villani A, Lesort C, Arnaud-Revenau S, Perat C, Saulnier C, Jullien D, et al.

EHSF 2017

How hidradenitis suppurativa is known and perceived by the French general population

Reguiat Z, Villani A, Raynal H, Maccari F, Bru-D'Après MF, Richard MA, et al.

Patients with hidradenitis suppurativa(HS)-associated pilonidal sinus disease (PSD) are different from patients with HS-free PSD

Guillem P, Vlaeminck JP.

Hidradenitis suppurativa influences tattooing practice in women.

Guillem P, Raynal H, Wendling A, Kluger N, editors.

Hidradenitis suppurativa profoundly impacts the quality of life of family relatives

Guillem P, Vlaeminck JP.

Does diagnostic delay for hidradenitis suppurativa improve with time ?

Guillem P, Vlaeminck JP.

H.A.I.R. study: prevalence and characteristics of inflammatory lesions in the interfluteal fold in hidradenitis suppurativa patients

Benhadou F, van der Zee HH, Pascual JC, Rigopoulos D, Katoulis A, Liakou A, et al., editors.

Association of hidradenitis suppurativa and Down syndrome - a multicentre European study of 23 cases.

Delage M, Villani A, Benhadou F, Pascual JC, Reguiat Z, Marc S, et al.

What does influence the extent of surgical resection for hidradenitis suppurativa ?

Guillem P, Vlaeminck JP, editors.

The Aristide Verneuil's Art Gallery: The ideal exposition of art to represent hidradenitis suppurativa.

Guillem P, editor

JOURNÉES DERMATOLOGIQUES DE PARIS 2017

Association maladie de Verneuil et trisomie 21 – Etude internationale multicentrique de 56 cas

Villani A, Gouillon L, Guillem P, Dickinson-Blok J, Delage M, Benhadou F, et al.



ETUDES EN PROJET

RELEVÉ : RÉCIDIVE LOCALE APRÈS EXCISION CHIRURGICALE DE LA MALADIE DE VERNEUIL



Investigateurs principaux :

Dr Anne-Cécile Ezanno

Dr Philippe Guillem

Objectif : Evaluer le taux de récurrence après excision chirurgicale selon le traitement péri-opératoire (antibiothérapie ; biothérapie...). Evaluer le taux de récurrence selon le type d'excision réalisée. Evaluer le temps de cicatrisation selon la technique de cicatrisation. Evaluer satisfaction/ qualité de vie avant et après l'excision.

HÉMOPATHIES ET BIOTHÉRAPIE



Investigateur principal :

Dr Guillaume Chaby

Objectif : décrire de l'efficacité et de la tolérance des biothérapies ou de l'apremilast à partir d'une série de patients atteints de psoriasis ayant des antécédents d'hémopathie maligne en rémission ou évolutive

Appel à cas

« L'ARTICLE À NE PAS MANQUER »



Consommation importante de cannabis dans la maladie de Verneuil.

Pr SCHMUTZ
CHRU Nancy Dermatologie-Allergologie

La consommation de cannabis dans l'hidradénite suppurée (HS) a déjà été rapportée dans la littérature, sans que l'on sache si c'est une cause ou une conséquence de la maladie. Le but de l'étude présentée ici est de déterminer la prévalence et les causes de la consommation de cannabis dans une population d'HS. Il s'agit d'une étude française multicentrique prospective cas-témoin comparant la consommation de cannabis chez les patients atteints d'HS et chez les psoriasiques. Le recueil des données a été effectué entre janvier 2016 et novembre 2018 permettant l'inclusion de 641 patients, 503 atteints d'HS et 138 de psoriasis.

La prévalence de consommation de cannabis durant les 12 derniers mois était de 34.0% [95% CI 30-38] versus 11.6% [95% CI 6-18] chez les psoriasiques ($p < 0.001$). La consommation régulière (définie par 10 joints par mois) était de 18.1% [95% CI 14-22] dans l'HS contre 1.5% [95% CI 1.8-5.2] chez les psoriasiques.

La prévalence dans la population générale française en 2017 était de 11% avec une utilisation régulière de 3.6% identique à la population psoriasis mais beaucoup moins élevée que la population avec HS. Les consommateurs de cannabis étaient surtout des hommes jeunes avec BMI bas. Les auteurs n'ont pas trouvé de différence dans le stade de Hurley que les patients soient consommateurs ou non de cannabis, ni en ce qui concerne le DLQI. La majorité des consommateurs dans le groupe HS a consommé du cannabis avant le début de la maladie (69.4%, 95% CI 61-76). Le motif principal de consommation n'est pas la douleur mais est le plaisir, sans différence statistique entre psoriasis et HS. Cependant, l'échelle visuelle de douleurs pendant les périodes de rémission est statistiquement associée avec l'usage de cannabis dans l'HS ; ceci suggère qu'une douleur chronique puisse jouer un rôle dans l'addiction au cannabis.

La majorité des patients avec HS (70%) est consommateur de cannabis avant l'apparition de la maladie, comme pour le tabac, laissant suggérer un rôle déclenchant pour l'un comme pour l'autre, en sachant que 98% des patients consomment à la fois tabac et cannabis, et 40% sont des utilisateurs quotidiens.

Au total, l'interrogatoire d'un patient atteint d'HS doit rechercher outre la consommation tabagique, la consommation de cannabis qui peut également entretenir la maladie.

LESORT C, VILLANI AP, GIAI J et al

High prevalence of cannabis use among patients with hidradenitis suppurativa : results from the VERADDICT survey
Br J Dermatol 2019 Mar 28.doi:10.1111/bjd.17930.[Epub ahead of print]

MÉMOIRES ET THÈSES 2019

ETUDE EPIVER

EpiVer : Etude descriptive de 1428 patients atteints de maladie de Verneuil en France de 2016 à 2018 : caractéristiques démographiques, biométriques, phénotypiques, facteurs favorisants, comorbidités et maladies associées.

These présentée et soutenue publiquement le 22 février 2019 à l'Université de Saint-Etienne par Sarah Allal

ETUDE METHOPRAC

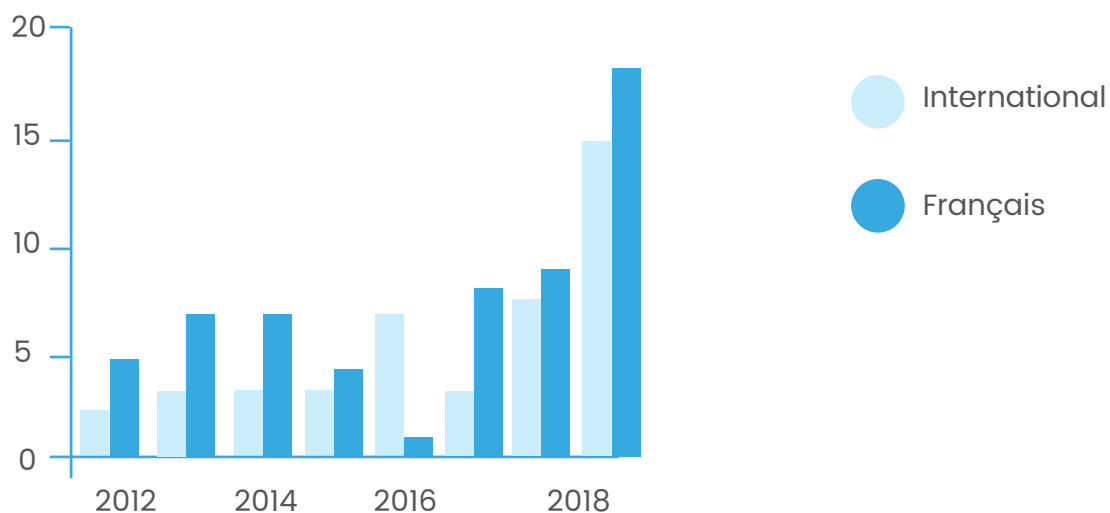
Methotrexate dans le psoriasis en plaques.
Etude multicentrique prospective française en vie réelle.

Thèse présentée et soutenue publiquement le 21 mai 2019 à l'Université de Versailles – Saint-Quentin-en-Yvelines par Amélie TOURNIER.

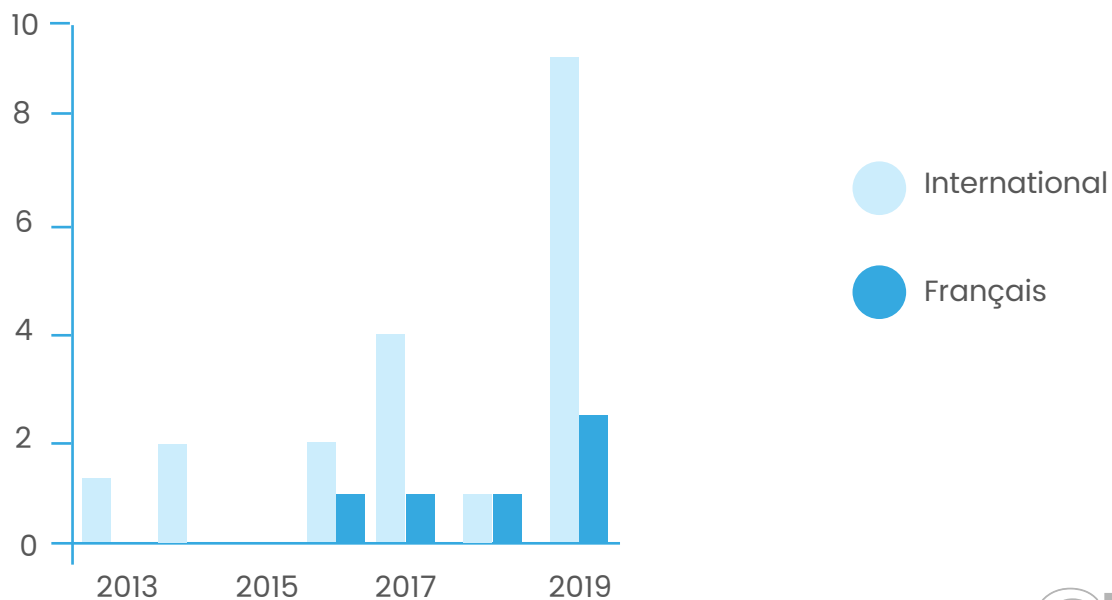


SYNTHÈSE DES COMMUNICATIONS ET ARTICLES AU SEIN DE RESO

PRÉSENTATIONS À DES CONGRÈS

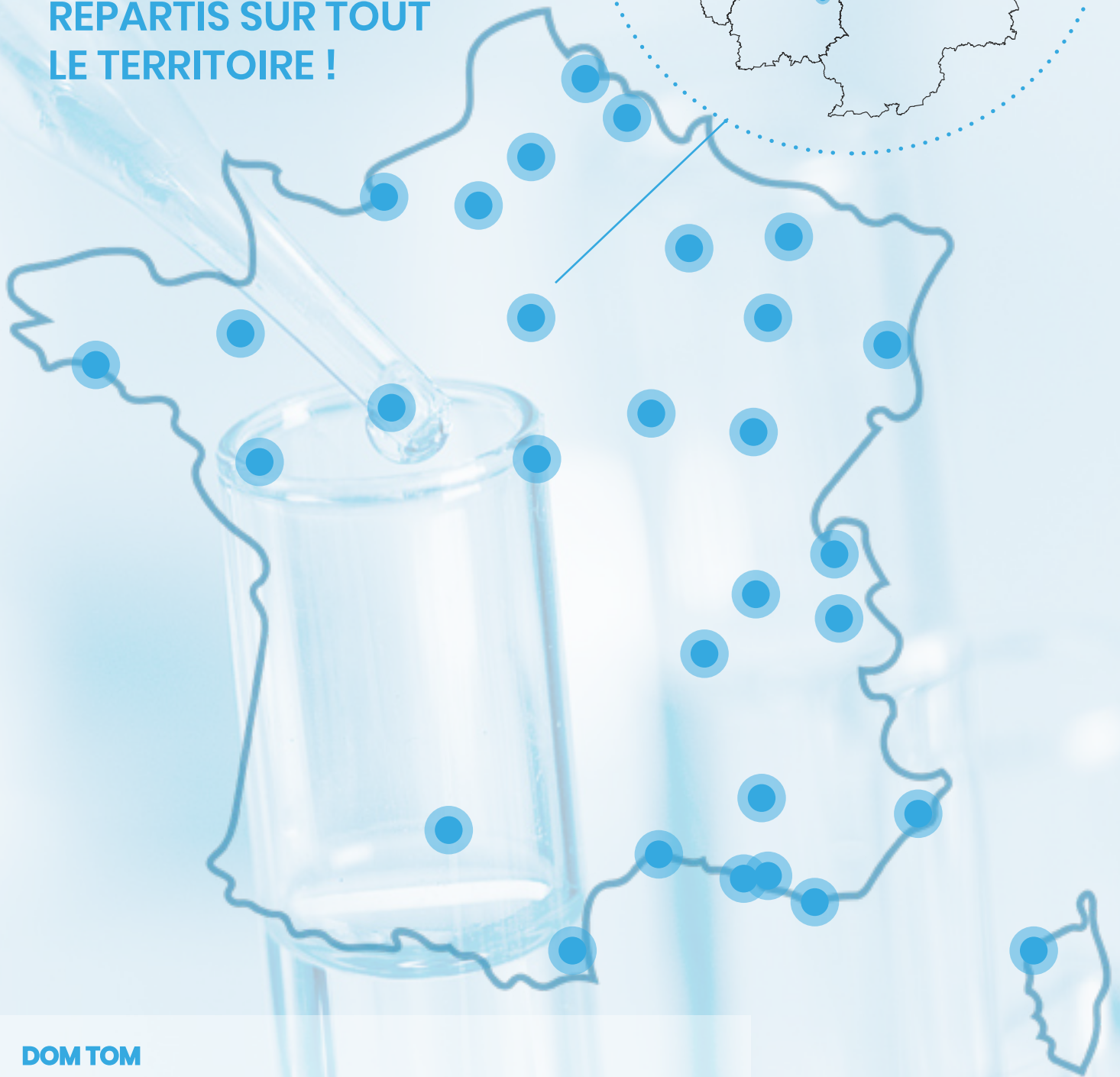


PUBLICATIONS





**48 CENTRES EXPERTS
RÉPARTIS SUR TOUT
LE TERRITOIRE !**



DOM TOM

